



LASTEN JA NUORTEN HYVINVOINTISUUNNITELMA 2017-2020

Alajärvi ja Vimpeli
Järvi-Pohjanmaan perusturva

"Yksissä tuumin, yksissä toimin"

Sisällys

1	JOHDANTO	3
1.1	Hyvinvointisuunnitelman tausta	3
1.2	Suunnitelman valmistelu Järvi-Pohjanmaan yhteistoiminta-alueella	4
2	ALUEEN HYVINVOINTI	5
2.1	Hyvinvoinnin tila	5
2.2	Kasvuolot	6
3	LASTEN, NUORTEN JA PERHEIDEN PALVELUT JÄRVI-POHJANMAAN YHTEISTOIMINTA-ALUEELLA	7
3.1	"Ennen kuin" – matalan kynnyksen palvelut	8
3.2	" Heti kun" – varhaisen tuen kohdennetut palvelut	12
3.3	"Sitten kun" – vaativan tuen korjaavat palvelut	18
4	LASTEN JA NUORTEN HYVINVOINTISUUNNITELMAN TOTEUTTAMINEN, SEURANTA JA ARVIOINTI	21

1 JOHDANTO

1.1 Hyvinvointisuunnitelman tausta

Hyvinvointisuunnitelman avulla pyritään varmistamaan lasten ja nuorten hyvinvointiin liittyvän toiminnan suunnitelmallisuus, tavoitteellisuus ja pitkäjänteisyys. Lasten ja nuorten hyvinvointisuunnitelmaa ohjaavat viime vuosina voimaan tulleet lait ja asetukset, jotka edellyttävät kuntien ja kaupunkien eri toimialojen entistä tiiviimpää monialaista yhteistyötä. Sosiaalihuoltolain (1301/2014) 8,9 ja 10 §:n mukaan viranomaisilla on velvollisuus edistää ja seurata hyvinvointia sekä kehittää palveluita kasvatuksen tueksi. Terveystarkastuslain (1326/2010) mukaan kunnan eri toimijoiden on tehtävä yhteistyötä terveyden- ja hyvinvoinnin edistämiseksi sekä toimittava yhteistyössä vanhempien ja huoltajien kanssa. Nuorisolain (72/2006) 4 §:n mukaisesti valtioneuvosto hyväksyy joka neljäs vuosi nuorisopolitiikan kehittämissuunnitelman, joka antaa kuntien nuorisopoliittiselle ohjelmatyölle tavoitteet suuntaviivoinen. Oppilas- ja opiskelijahuoltolaissa (1287/2013) asetetaan kunnille uusia velvoitteita monialaisesta yhteistyöstä eri hallintokuntien välillä ja varhaiskasvatukseen, joka edellyttää varhaiskasvatus- ja esiopetussuunnitelmien laatimista kasvatukseen, hoidon ja oppimisen tueksi. Lastensuojelulain (417/2007) 12 § mukaan kunnan tai useamman kunnan yhdessä on laadittava lasten ja nuorten hyvinvoinnin edistämiseksi sekä lastensuojelun järjestämiseksi ja kehittämiseksi kunnan tai kuntien toimintaa koskeva suunnitelma, joka hyväksytään kunkin kunnan kunnanvaltuustossa ja tarkistetaan vähintään kerran neljässä vuodessa. Asetus (338/2011) määrittelee lasten ja nuorten ehkäisevän suun terveystarkastuksen suorittamista varten suun terveystarkastuksen sisällön ja terveystarkastuksen tekijän. Asetuksen mukaan suun terveystarkastuksissa selvitetään suun terveydentila, sen kehitys ja hoidon tarve sekä tehdään tarvittaessa henkilökohtainen terveystarkastus. Terveystarkastuksen tekijä voi olla hammaslääkäri, suuhygienisti tai täydennyskoulutuksen saanut hammashoitaja. Lisäksi tehdään tapauskohtaisesti erityisalakohtaisia tutkimuksia.

Hyvinvointisuunnitelma on laaja-alainen ja koskee lasten ja nuorten kasvuoloja, hyvinvoinnin edistämistä ja epäkohtien ehkäisemistä, vanhemmuuden tukea sekä lasten ja nuorten erilaisia palveluja mukaan lukien lastensuojelupalvelut. Lasten ja nuorten hyvinvointisuunnitelmassa päätöksentekijät määrittävät kunnan lapsi- ja lastensuojelupolitiikan keskeiset sisällöt ja painopisteet sekä varaavat toiminnan ja sen kehittämisen edellyttämät voimavarat.

Hyvinvointisuunnitelman tulee sisältää tiedot:

- ✓ lasten ja nuorten kasvuoloista sekä hyvinvoinnin tilasta
- ✓ lasten ja nuorten hyvinvointia edistävästä sekä ongelmia ehkäisevistä toimista ja palveluista
- ✓ lastensuojelun tarpeesta kunnassa
- ✓ lastensuojeluun varattavista voimavaroista
- ✓ lastensuojelulain mukaisten tehtävien hoitamiseksi käytettävissä olevasta lastensuojelun

palvelujärjestelmästä

- ✓ yhteistyön järjestämisestä eri viranomaisten sekä lapsille ja nuorille palveluja tuottavien yhteisöjen ja laitosten välillä
- ✓ suunnitelman toteuttamisesta ja seurannasta

Lasten ja nuorten hyvinvointisuunnitelma koskee Järvi-Pohjanmaan perusturvan yhteistoiminta-alueetta, eli Alajärven kaupunkia ja Vimpelin kuntaa. Turvalliseen kasvu ympäristöön ja viihtyisyyteen vaikutetaan yhdyskuntasuunnittelulla, liikunta-, nuoriso- ja kulttuuri sekä vapaa-ajantoiminnan tarjoamalla harrastusmahdollisuuksilla, jotka edistävät lasten ja nuorten osallisuutta, kasvua ja kehitystä. Lisäksi varhaiskasvatus ja koulu muodostavat perheiden ja kodin ohella keskeisen huolenpidon, kasvun ja oppimisen yhteisön. Sosiaali- ja terveydenhuolto sekä muut erityiset palvelut antavat tukea ennen huolien tai ongelmien syntymistä, varhaista tukea huolten ilmaantuessa sekä korjaavaa työtä tai kuntoutusta huolten ollessa suuria.

1.2 Suunnitelman valmistelu Järvi-Pohjanmaan yhteistoiminta-alueella

Järvi-Pohjanmaan perusturvalautakunta on nimennyt 11/2010 Lasten ja nuorten hyvinvointisuunnitelman tekoa varten ohjausryhmän, jonka jäseninä ovat olleet perusturvalautakunnan puheenjohtaja, peruspalvelujohtaja, sivistystoimen johtaja, vapaa-aikatoimen johtaja, Paavolan koulun rehtori, varhaiskasvatuspäällikkö, sosiaalityön johtaja (sihteeri), erikoissairaanhoidon edustaja, seurakunnan edustaja sekä järjestöjen edustaja (MLL).

Järvi-Pohjanmaan yhteistoiminta-alueen johtoryhmälle on ehdotettu, että lasten ja nuorten hyvinvointisuunnitelmaa varten nimetty ohjausryhmä nimetään myös kunnalliseksi LAPE-työryhmäksi. Lisäksi LAPE-ryhmään kutsutaan nuorten edustaja. Järvi-Pohjanmaan yhteistoiminta-alueen johtoryhmä nimesi 18.8.2016 Järvi-Pohjanmaan kunnalliseksi LAPE-ryhmäksi lasten ja nuorten hyvinvointisuunnitelmaa varten nimetyn ohjausryhmän seuraavin muutoksin:

Kunnalliseen LAPE-ryhmään kuuluvat jatkossa peruspalvelujohtaja, sivistystoimen johtaja, vapaa-aikatoimen johtaja, Paavolan koulun rehtori, varhaiskasvatuspäällikkö, sosiaalipalvelujohtaja sekä erikoissairaanhoidon, seurakunnan, järjestöjen (MLL) ja nuorten edustajat. Kunnallisen LAPE-ryhmän yhteyshenkilöksi nimettiin sosiaalipalvelujohtaja.

Peruspalvelujohtaja, sosiaalipalvelujohtaja, sivistystoimenjohtaja ja varhaiskasvatuspäällikkö ovat neuvotelleet ja päättäneet 19.4.2017 kunnallisen LAPE-työryhmän, opiskeluhuollon ohjausryhmän sekä lasten, nuorten ja lapsiperheiden verkostoryhmän yhdistämisestä lasten ja nuorten palvelujen monialaiseksi johtamisverkostoksi. Lasten ja nuorten palvelujen monialainen johtamisverkosto vastaa edellä mainittujen ryhmien lakisääteisistä tehtävistä ja mm. lasten ja nuorten hyvinvointisuunnitelman päivittämisestä.

2 ALUEEN HYVINVOINTI

2.1 Hyvinvoinnin tila

Järvi-Pohjanmaan yhteistoiminta-alueeseen kuuluvat Alajärven kaupunki ja Vimpelin kunta. Asukkaita alueella on vuoden 2016 joulukuun ennakkotietojen mukaan yhteensä 13 018: Alajärvellä 9 992 ja Vimpelissä 3 026 (Tilastokeskus, Väestörakenne). Alueella on työssäkäyviä (ikäryhmä 15-64-vuotiaat) suhteellisesti vähemmän, kuin koko maassa ja vanhusten osuus on keskimääräistä suurempi. Alle 15-vuotiaiden osuus väestöstä on Vimpelissä 16% ja Alajärvellä 18%, joka on 2,2% korkeampi kuin koko maan keskiarvo. Yhteistoiminta-alueen taloudellinen huoltosuhte on korkeampi kuin koko maassa keskimäärin. Lapsiperheitä oli vuoden 2015 lopussa Alajärvellä 946 ja Vimpelissä 285. Lapsiperheiden osuus kaikista perheistä on Vimpelissä 33,6% ja Alajärvellä 34,7%.

Koko alueen työllisyystilanne on parantunut viimeisen vuoden aikana. Elinkeino-, liikenne- ja ympäristökeskuksen tilastojen mukaan tammikuussa 2017 Alajärvellä oli työttömiä työnhakijoita 470 henkilöä, joista pitkäaikaistyöttömiä 91, kokonaistyövoiman ollessa 4154 henkilöä. Vimpelissä kokonaistyövoiman määrä oli 1352, joista työttömiä oli 115 henkilöä ja pitkäaikaistyöttömiä 24. Alajärvellä työttömien työnhakijoiden osuus työvoimasta oli 11,3% ja Vimpelissä 8,5%. Lokakuussa 2016 työttömiä työnhakijoita oli Alajärvellä 400 henkilöä ja Vimpelissä 129 henkilöä, joista pitkäaikaistyöttömiä oli Alajärvellä 89 pitkäaikaistyötöntä ja Vimpelissä 25.

Alueen koulutustaso on alhaisempi kuin maassa keskimäärin. Tulotaso on alueella alhainen verrattuna maan keskiarvoon, joka on 25 520 e. Valtioveronalaiset tulot/tulonsaaja (v. 2010) ovat alueella seuraavat: Alajärvellä 20 072 e ja Vimpelissä 21 705 e. Alhainen tulotaso näkyy myös lapsiperheiden toimeentulon niukkuutena varsinkin yksinhuoltajien ja monen lapsen perheissä. Vuonna 2016 toimeentulotukea saaneita kotitalouksia oli Alajärvellä 490, joista 307 oli perustoimeentulotukea, 151 täydentävää toimeentulotukea ja 32 ehkäisevää toimeentulotukea. Vimpelissä toimeentulotukea saaneita kotitalouksia oli kaikkiaan 152 ja niistä perustoimeentulotukea oli 90, täydentävää toimeentulotukea 52 ja ehkäisevää toimeentulotukea 10.

Toimeentulotuki asiakkuudet vuonna 2016	Alajärvi	Vimpeli
Perustoimeentulotuki	307	90
Täydentävä toimeentulotuki	151	52
Ehkäisevä toimeentulotuki	32	10
Yhteensä	490	152

Taulukko 1 Toimeentulotuki asiakkuudet (vuosi 2016)

2.2 Kasvuolot

Kasvuolosuhteilla tarkoitetaan fyysistä, psyykkistä sekä sosiaalista kasvuympäristöä. Fyysiseen kasvuympäristöön liittyvät esim. turvalliset koulumatkat ja koulu sekä asuinalueet. Psyykkiseen kasvuympäristön turvallisuuteen kuuluvat turvallisuutta tuovat aikuiset niin kotona, päivähoitossa kuin koulussa sekä esimerkiksi turvallinen tietoverkkojen käyttö. Lapsen kasvuyhteisössä keskeisenä riskitekijänä on väkivalta, jonka ehkäisytöihin tulee kiinnittää erityistä huomiota. Sosiaaliseen kasvuympäristöön kuuluu ihmisten sosiaalisten suhteiden kautta syntyvä turvallisuus ja kasvua suojaavat tekijät. Lapsen ja nuoren turvallisuuden kokemukselle on tärkeää kehitystä tukevien yhteisöjen olemassaolo ja niissä toteutuva yhteisöllisyys.

Järvi-Pohjanmaan alue on etäällä maakuntakeskuksesta ja tarjoaa näin turvallisen ja monipuolisen asuin- ja kasvuympäristön. Alajärvellä ja Vimpelissä ihmisillä on tilaa asumiseen ja elämiseen. Alueen väestöstä yli 90 % asuu rivi- ja pientaloissa. Vuokra-asunnoissa asuu asuntokunnista 16-17 % eli huomattavasti vähemmän kuin koko maassa keskimäärin (31,8 %). Kunnat tarjoavat virikkeitä erilaisiin harrastuksiin. Paikkakunnilla toimii useita urheiluseuroja ja järjestöjä, jotka tuottavat aktiivista toimintaa lapsille, nuorille ja aikuisille. Myös alueen vaihteleva luonto ja runsas vesistö tarjoavat luonnossa liikkuville hyvät olosuhteet. Kunnissa on elinvoimaisia kyliä, joiden asukkailla on toimintaa ja kylää yhdistäviä tapahtumia, mikä tukee yhteisöllisyyttä.

3 LASTEN, NUORTEN JA PERHEIDEN PALVELUT JÄRVI-POHJANMAAN YHTEISTOIMINTA-ALUEELLA

Lapsella on oikeus turvalliseen kasvuympäristöön, tasapainoiseen ja monipuoliseen kehitykseen sekä erityiseen suojeluun. Vanhemmilla on ensisijainen sekä oikeus että velvollisuus huolehtia lastensa hyvinvoinnista. Kasvuoloihin pyritään vaikuttamaan erilaisilla yhteiskunnallisilla päätöksillä, kuten perheiden sosiaaliturvaetuksilla, perhevapailla, koulujen oppilasryhmien koolla, varhaiskasvatuksen toiminnallisilla puitteilla, liikennejärjestelyillä, jne. Ennaltaehkäisevää työtä tehdään lähes kaikissa kunnan palveluissa; äitiys- ja lastenneuvolatyössä ja muussa terveydenhuollossa, sosiaalipalveluissa, varhaiskasvatuksessa, esi- ja perusopetuksessa ja nuorisotyössä.

Vanhemmuuden tukeminen laadukkailla peruspalveluilla ja niille riittävien resurssien takaaminen edesauttavat ja mahdollistavat lapsen ja hänen vanhempiansa tuen tarpeen tunnistamista paremmin. Lasten ja nuorten hyvinvoinnin edistämiseen liittyvillä toimilla ehkäistään varsinaisen lastensuojelun tarvetta. Apua ja tukea tarjotaan riittävän varhain, jotta ongelmien syntymistä ja pahenemista voidaan ehkäistä. Myös järjestöjen, yhdistysten ja seurakuntien työllä ja toimintamuodoilla sekä muulla kansalaistoiminnalla on niin ikään merkittävä osuus ennaltaehkäisevässä työssä.

Ennaltaehkäisevä työ on laaja-alainen yhteiskunnallinen tehtävä. Sen tavoitteena on koko lapsiväestön hyvinvoinnin turvaaminen etsimällä ja järjestämällä lapsille ja perheille palvelu- ja tukimuotoja erilaisiin elämäntilanteisiin. Riittävä tuki varhaisessa vaiheessa lapsen ja nuoren luonnollisissa kasvuyhteisöissä vähentää ja ehkäisee erityispalveluiden sekä yksilö- ja perhekohtaisen lastensuojelun väliintulon tarvetta. Varhainen tuki ehkäisee myös sosiaalisten ongelmien syntymistä ja syrjäytymistä, jotka jättävät lapsiin ja nuoriin jälkiä. Olennaista onkin puuttua riittävän varhain ongelmiin tukemalla heitä koko yhteiskunnan voimin. Peruspalvelut ovat kaikkien oikeus ja mahdollisuus. Ne ovat yksi keino turvata asukkaiden hyvinvointia.

Järvi-Pohjanmaan yhteistoiminta-alueen tarjoamat palvelut on ryhmitelty seuraavasti (ks. kuvio 1):

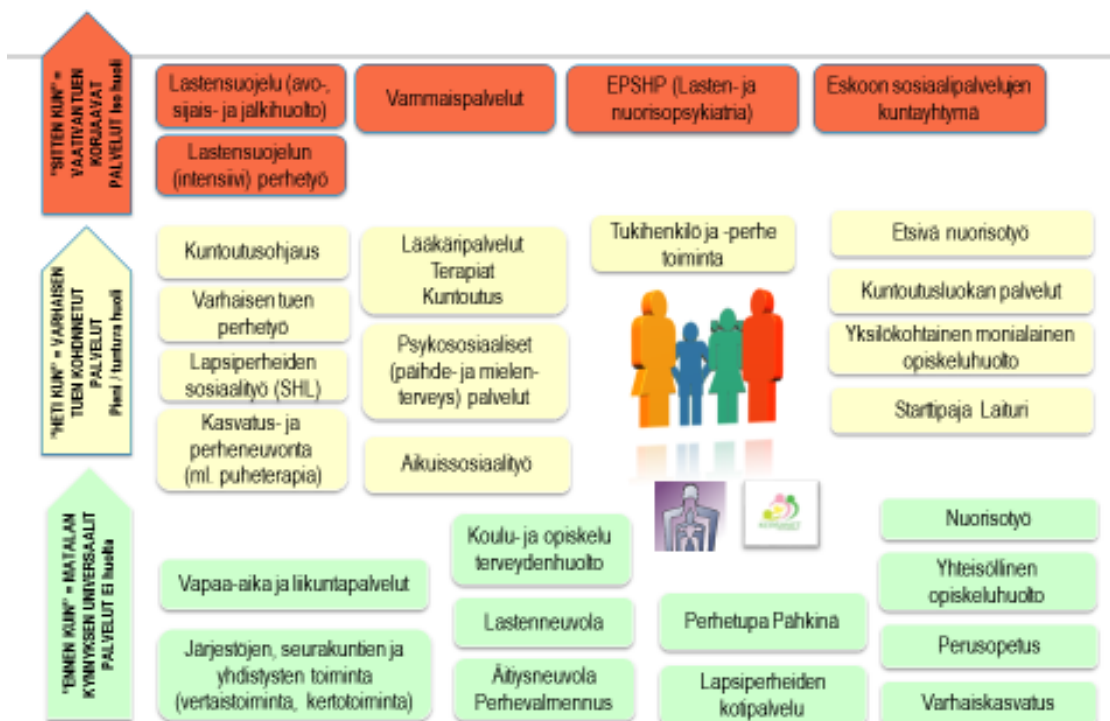
Matalan kynnyksen ”ennen kuin” universaaleihin ei huolta palveluihin, joita kaikilla kuntalaisilla on mahdollista käyttää, kuuluvat yhdistysten, järjestöjen ja seurakuntien toiminta, kunnan terveystieteiden osalta perhevalmennus, neuvolatoiminta (äitiys- ja lastenneuvola), koulu- ja opiskeluterveydenhuolto sekä sivistystoimen osalta varhaiskasvatus, perusopetus, yhteisöllinen opiskeluhoito, vapaa-aikapalvelut ja nuorisotyö.

Varhaisen tuen ”heti kun” kohdennettuihin pienen / tuntuvan huolen palveluihin kuuluvat sivistystoimen osalta kuntoutusluokan palvelut, yksilöllinen monialainen opiskeluhoito, etsivä nuorisotyö ja starttipaja Laituri. Sosiaali- ja terveystieteiden osalta vastaavia palveluita ovat

lääkäri-, terapia- ja kuntoutuspalvelut, kuntoutusohjaus sekä kasvatus ja perheneuvonta, aikuisten psykososiaaliset päihde- ja mielenterveyspalvelut (depressiohoitaja, psykiatrinen sairaanhoitaja, päihdetyöntekijä), lapsiperheiden sosiaalityö, varhaisen tuen perhetyö, aikuissosiaalityö sekä tukihenkilö- ja perhetoiminta.

Vaativan tuen ”sitten kun” korjaaviin ns. ison huolen palveluihin kuuluvat lastensuojelu (avo-, sijais- ja jälkihuolto), lastensuojelun intensiiviperhetyö, vammaispalvelut sekä Etelä-Pohjanmaan sairaanhoitopiirin lasten- ja nuorisopsykiatrian palvelut ja Eskoon sosiaalipalvelujen kuntayhtymän palvelut. Erytystason palvelut pyritään tuomaan alueen perustason palveluihin pääsääntöisesti jalkautumisen ja konsultaatioiden kautta.

LASTEN JA PERHEIDEN PALVELUT JÄRVI-POHJANMAALLA



Kuvio 1 Lasten, nuorten ja perheiden palvelut Järvi-Pohjanmaalla

3.1 "Ennen kuin" – matalan kynnyksen palvelut

Neuvolapalveluiden ensisijaisena tehtävänä on luoda perustaa lapsen elinikäiselle terveydelle ja suotuisalle kehitykselle. Äitiysneuvolan tehtävä on turvata ja edistää raskaana olevan naisen, sikiön ja vastasyntyneen lapsen ja koko lasta odottavan perheen terveyttä ja hyvinvointia. Tavoitteena on raskaudenaikaisten häiriöiden ehkäisy, häiriöiden varhainen toteaminen ja sujuva hoitoon ohjaus. Neuvolan tuki suunnataan koko perheelle. Näin voidaan tukea raskaana olevaa naista ja hänen puolisoaan valmistautumaan vanhemmuuden ja lapsen tuomiin muutoksiin perheessä. Työ sisältää lääketieteellisen seurannan lisäksi sosiaalista, emotionaalista ja psyykkistä tukea sekä apua uudessa elämäntilanteessa. Lastenneuvolassa

seurataan lapsen kehitystä vastasyntyneestä esikouluikään saakka. Lapsi siirtyy kouluterveydenhuollon asiakkaaksi 1lk:lta lähtien. Neuvolassa tuetaan kokonaisvaltaisesti lapsen ja koko perheen hyvinvointia. Neuvolakäynnille on tervetullut koko perhe. Työ lastenneuvolassa sisältää terveyden edistämistä, lapsen psyykkisen ja fyysisen kehityksen tukemista sekä vanhemmuuden tukemista. Myös sairauksien mahdollisimman aikainen toteaminen sekä kansallisen rokotusohjelman toteuttaminen ovat neuvolan perustehtäviä. Lastenneuvolassa työtapoina ovat vastaanotot, kotikäynnit, ryhmämuotoiset tapaamiset sekä tiivis yhteistyö laajasti yli sektorirajojen.

Koulu- ja opiskeluterveydenhuollon tavoitteena on turvata jokaiselle lapselle ja nuorelle yhtäläiset oikeudet hyvin toimiviin kouluterveydenhuollon palveluihin, mukaan lukien suun terveydenhuolto. Koulu- ja opiskeluterveydenhuolto pyrkii koko kouluyhteisön hyvinvoinnin ja oppilaiden terveyden edistämiseen sekä terveen kasvun ja kehityksen tukemiseen yhteistyössä oppilaiden, vanhempien, opettajien ja muun oppilashuoltohenkilöstön kanssa. Tavoitteena on tunnistaa oppilaan ja hänen perheensä erityisen tuen tarpeet ja järjestää tarvittava tuki mahdollisimman varhaisessa vaiheessa. Peruskoulun oppilaat tavataan kouluterveydenhoitajan vastaanotolla vuosittain joista 1-, 5- ja 8-luokan tarkastukset ovat laajoja tarkastuksia. Opiskeluterveydenhuollossa pyritään tapaamaan kaikki ensimmäisen vuoden opiskelijat ja opiskelijoille tarjotaan toisen opiskeluvuotena mahdollisuutta lääkärintarkastukseen.

Lapsiperheiden kotipalvelu on sosiaalihuoltolain (1301/2014) mukaista kotipalvelua. Lapsiperheiden kotipalvelu on tarkoitettu kaikille Järvi-Pohjanmaan alueen lapsille. Palvelu on tilapäistä, lyhytaikaista, perheen tarpeen mukaista ja maksullista. Maksu määräytyy tilapäisen kotihoidon maksujen mukaisesti. Lapsiperheiden kotipalvelutyön tehtävänä on tukea perheiden omaa selviytymistä erilaisissa elämäntilanteissa, jos lapsen hyvinvoinnin turvaaminen ei ole muutoin mahdollista. Kotipalvelua annetaan toimintakykyä alentavan syyn ja erityisen perhe- ja elämäntilanteen perusteella. Avuntarpeen syynä voi olla lapsen tai hänen huoltajansa sairastumisesta johtuva äkillinen, lyhytaikainen avuntarve, monikkoperheen haasteiden tuomat avun tarpeet, äkillisesti kriisistä tai erityistilanteesta johtuva lyhytkestoinen avuntarve (mm. erotilanteet, perheenjäsenen kuolema, vanhemman sairaalassa oloaika) tai vanhemman yhtäkkinen, tilapäinen väsymys tai uupumus.

Varhaiskasvatus on yksi keskeisistä lapsiperheiden käyttämistä palveluista. Kaikilla lapsilla on oikeus varhaiskasvatukseen, ja siihen osallistuu suurin osa lapsista ennen koulun aloittamista. Varhaiskasvatuksen tavoitteena on edistää lasten kokonaisvaltaista kasvua, kehitystä ja oppimista yhteistyössä huoltajien kanssa sekä mahdollistaa huoltajien osallistuminen työelämään tai opiskeluun. Varhaiskasvatus on tärkeä osa lapsen oppimispolkua ja sen järjestämisestä vastaa Alajärven sivistyspalvelut.

Alajärven kaupungissa ja Vimpelin kunnassa varhaiskasvatusta järjestetään pääasiassa päiväkodeissa ja perhepäivähoitajien kotona. Sen lisäksi alueella toimii yksi ryhmäperhepäivähoidon yksikkö. Yksityisen varhaiskasvatuksen käyttöön on olemassa palvelusetelimalli.

Perhetupa Pähkinä on avointa varhaiskasvatusta järjestävä lapsiperheiden kohtaamispaikka Alajärven keskustassa. Pähkinä tarjoaa kotihoidossa oleville lapsille ja heidän perheilleen monenlaista ohjattua toimintaa sekä tilapäistä lastenhoitoapua.

Perusopetuslain mukainen koululaisten **aamu- ja iltapäivätoiminta** on tarkoitettu 1. ja 2. vuosiluokan oppilaille sekä muiden vuosiluokkien erityisopetukseen otetuille tai siirretyille oppilaille. Koulujen esioppilaat voivat osallistua aamu- ja iltapäiväkerhoon, jota järjestetään koululaisten aamu- ja iltapäivätoiminnan yhteydessä. Aamu- ja iltapäivätoiminnan järjestäminen alkuopetusikäisille sekä erityisoppilaille vähentää lasten päivittäistä yksinoloaikaa ja toimii läksyjen teon ja oppimisen tukena. Aamu- ja iltapäivätoiminnan tavoitteena on tukea kodin ja koulun kasvatustyötä sekä lapsen tunne-elämän kehitystä ja eettistä kasvua. Tavoitteena on myös edistää lasten hyvinvointia ja tasa-arvoisuutta, lisätä osallisuutta sekä ennaltaehkäistä syrjäytymistä.

Esiopetuksella tarkoitetaan kuusivuotiaille tarjottavaa maksutonta opetusta. Esiopetuksen tavoitteena on edistää yhteistyössä kotien ja huoltajien kanssa lapsen kehitys- ja oppimisedellytyksiä sekä vahvistaa lapsen sosiaalisia taitoja ja tervettä itsetuntoa leikin ja myönteisten oppimiskokemusten avulla. Tavoitteena on myös, että lasten kehitykseen ja oppimiseen vaikuttavat ongelmat havaitaan, niihin puututaan ja ennalta ehkäistään näin mahdollisesti ilmeneviä vaikeuksia.

Esiopetuksesta vastaavat kunnat, joiden on osoitettava esiopetuspaikka jokaiselle lapselle. Esiopetus on velvoittavaa ja sitä on tarjottava vähintään 700 tuntia vuodessa. Alajärven kaupungin ja Vimpelin kunnan alueella esiopetus toteutetaan pääosin koulujen yhteydessä.

Perusopetuksella on sekä kasvatus- että opetustehtävä. Perusopetuksella tuetaan oppilaiden kasvua ihmisinä ja yhteiskunnan jäseninä ja opetetaan tarpeellisia tietoja ja taitoja. Koululla onkin keskeinen merkitys lapsen ja nuoren elämässä. Järvi-Pohjanmaalla on syksyllä 2016 otettu käyttöön uusi perusopetuksen Etelä-Pohjalainen opetussuunnitelma. Suunnitelman tavoitteena on yhdessä tekemisen kulttuuri ja oppilaan osallisuus, vuorovaikutus- ja yhteistyötaitojen oppiminen. Sen avulla kehitetään uusia työskentely- ja toimintatapoja. Oppimisympäristöjä monipuolistetaan ja yhteistyötä koulun ulkopuolisten tahojen kanssa lisätään. Yrittäjämäinen toimintatapa kulkee läpi koko perusopetuksen. Kouluilla järjestetään mahdollisuuksien mukaan eri harrasteisiin liittyvää kerhotoimintaa, mm. liikunta-, käsityö- ja musiikki- ja kuvataidekerhoja.

Yhteisöllinen opiskeluhoito tarkoittaa kaikkia niitä toimia, joilla koko kouluyhteisössä edistetään opiskelijoiden oppimista ja hyvinvointia, sekä kehitetään opiskeluympäristön terveellisyyttä, turvallisuutta ja esteettömyyttä. Yhteisöllisen opiskeluhoitoon tavoitteena on edistää myönteistä vuorovaikutusta ja keskinäisen huolenpidon ilmapiiriä sekä puuttua tarvittaessa ongelmiin kouluyhteisön tasolla. Yhteisöllistä opiskeluhoitoa suunnittelee kouluyhteisössä toimiva oppilashuoltoryhmä, ja sitä toteuttavat oppilashuoltoryhmän lisäksi kaikki oppilaitoksen työntekijät.

Ehkäisevää päihdetyötä toteutetaan päihdevalistustuntien ja erilaisten päihdevalistustempausten muodossa perusturvan, sivistystoimen, järjestöjen ja seurakuntien yhteistyönä.

Nuorisotyötä toteutetaan moniammatillisena yhteistyönä. Nuorisolain tarkoittamien nuorisopalveluiden tehtävänä on parantaa alueen lasten ja nuorten elinoloja ja luoda edellytyksiä nuorten kansalaisvalmiuksille tukemalla nuorten kasvua ja itsenäistymistä ja sosiaalisuuden vahvistumista mm. harrastus- ja vapaa-ajanviettomahdollisuuksilla. Nuorisotyön pääasiallinen kohderyhmä ovat 10 - 17-vuotiaat ja toiminnan lähtökohtana on nuorten omalla vapaa-ajalla tapahtuva toiminta. Nuorille tarjotaan mahdollisuus turvalliseen yhdessäoloon ja vapaa-ajanviettoon lähipalveluna nuorisotaloilla Alajärvellä, Lehtimäen kylässä ja Vimpelissä. Niissä toimivat kaikille avoimet kerhot perjantaisin.

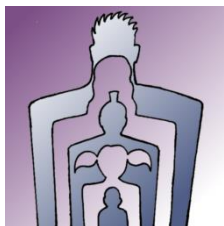
Alajärvellä nuorisovaltuusto edustaa kunnan nuoria kunnallisessa päätöksenteossa. Demokraattisesti valittujen nuorisovaltuustojen tehtävänä on tuoda nuorten ääni kuuluviin, ottaa kantaa ajankohtaisiin asioihin sekä tehdä aloitteita ja kannanottoja.

Vapaa-aika ja liikuntapalvelujen perustehtävänä ja tavoitteena on ihmisen toimintakyvyn ja terveyden ylläpitäminen sekä elämänlaadun ja viihtyvyyden lisääminen koko elämänkaaren ajan. Lasten ja nuorten liikuntatoiminnan kasvatuksellinen merkitys on liikunnallisten ja motoristen sekä sosiaalisten taitojen oppimisessa ja ylläpitämisessä. Liikunnan harrastaminen on nuorisotyön toiminnan tavoin mielekäs ikätovereiden parissa tapahtuva vapaa-ajanviettotapa, joka ehkäisee syrjäytymistä ja edistää hyvän elämän edellytyksiä. Alueen liikunnallisten harrastusten toimintamuotoja ovat uimakoulut, leirit ja retket yhdessä nuorisotoimen kanssa sekä liikuntakerhot, liikunnan startit ja liikuntakampanjat kaikille ikäryhmille. Lisäksi lainataan liikuntavälineistöä eri järjestöjen käyttöön sekä avustetaan lasten ja nuorten harrastustoimintaa.

Kirjaston perustehtävänä on ruokkia kaikenikäisten lukutottumuksia, mielikuvitusta ja tiedonhalua. Kirjasto välittää luotettavaa ja ajantasaista tietoa eri muodoissa. Kirjasto järjestää lapsille muun muassa satutunteja.

Verkkopohjainen perhekeskus Kersanet (www.epshp.fi/kersanet) on lapsiperhesivusto. Kersanet on kohdennettu Etelä-Pohjanmaan kuntien 0-12-vuotiaiden lasten vanhemmille. Sieltä löytyy tietoa raskaudesta ja synnytyksestä, lapsen kasvusta ja kehityksestä, vanhempänä olemisesta ja lapsiperheiden palveluista. Arki-hallussa-valikon kautta voi tutustua lapsiperheen arkea helpottaviin nikseihin.

Yhteisöllisyyttä ja yhteenkuuluvuuden tunnetta lisätään myös omilla **"Ihan Perheestä"**- facebook sivuilla, jossa varhaiskasvatuksen, neuvolan, koulun, vapaa-aikatoimen sekä perhetyön työntekijät välittävät ajankohtaista tietoa lapsiperheille.



Seurakunnat

Seurakunnat tarjoavat lapsille, nuorille ja perheille monipuolista toimintaa. Tehtävänä on tukea kodin kristillistä kasvatustyötä ja lapsen kokonaisvaltaista kasvua ja kehitystä. Seurakunnat järjestävät päiväkerho- ja pyhäkoulutoimintaa alle kouluikäisille lapsille. Perhekerhot tarjoavat toimintaa ja vertaistukea perheille. Kehitteillä on myös uutta toimintaa perheiden tueksi eri vaiheissa: ryhmätoimintaa odottaville äideille ja ”mummut perheiden tukena” -toimintaa.

Varhaisnuorten, nuorten ja perheiden eteen tehtävä työ on myös aktiivista ja monipuolista. Seurakunnissa järjestetään nuorteniltoja, rippikoulu- ja isostoimintaa, leirejä, retkiä, erilaisia kerhoja, tempauksia ja tapahtumia. Seurakunnat tekevät myös tiivistä yhteistyötä varhaiskasvatuksen ja koulujen kanssa.

Järjestöt ja yhdistykset

Urheiluseurat, palokunta, 4H-kerhotoiminta tarjoavat lapsille, nuorille ja perheille monipuolista toimintaa ja erilaisia tapahtumia. Toiminnalla kannustetaan lapsia, nuoria ja aikuisia mukaan aktiivisen ja monipuolisen harrastustoiminnan pariin. Urheiluseuroilta löytyy sekä yksilölajien että joukkuelajien kilpailu- ja harrastustoimintaa, lajileirejä, liikuntaleirejä sekä erilaista koulutus-, kurssi- ja valmennustoimintaa.

Mannerheimin lastensuojeluliitto toimii lasten, nuorten ja lapsiperheiden oikeuksien ja etujen hyväksi. Sen perusta on lapsiperheiden tarpeisiin vastaavassa vapaaehtoistoiminnassa, jonka tavoitteena edistää lapsiperheiden hyvinvointia sekä kansalaisten aktiivisuutta yhteistyössä muiden paikallisten toimijoiden kanssa. Paikallisyhdistykset järjestävät yksittäisiä, kaikille avoimia tapahtumia sekä erilaista toimintaa yhteistyössä muiden toimijoiden kanssa.

Kuntien ja urheiluseurojen nuoriso- ja harrastustoiminnalla on tärkeä sija kaikkien lasten ja nuorten toimintamahdollisuuksien organisoijana.

3.2 ” Heti kun” – varhaisen tuen kohdennetut palvelut

Lapsiperheiden sosiaalityö on varhaisen tuen palvelu, jonka saamiseksi voi ottaa yhteyttä, kun tarvitsee apua ja neuvontaa jokapäiväisen elämän pulmista selviytymiseen, asumiseen ja talouteen liittyvissä asioissa, lähisuhde- ja perheväkivaltilanteessa sekä lapsen kehityksen ja hyvinvoinnin tukemisessa. Työskentelyllä pyritään yksilöiden ja perheiden hyvinvoinnin edistämiseen sekä sosiaalisten ongelmien ehkäisemiseen, vähentämiseen ja poistamiseen niiden asiakkaiden kohdalla, jotka ovat ohjautuneet sosiaalityön asiakkaiksi. Sosiaalityö on ensisijaisesti sosiaalista vuorovaikutusta ja sosiaalityön menetelmiä hyödyntävää toimintaa, jonka tavoitteena on ihmisten elämäntilanteisiin vaikuttaminen heidän sosiaalista toimintakykyään vahvistamalla. Työtä

säätelevät monet lait, asetukset, ohjeet ja suositukset.

Jokaisella kuntalaisella on sosiaalihuoltolain mukaan oikeus palvelutarpeen arviointiin. Prosessi lähtee liikkeelle asiakkaan kanssa tehdystä tilanneselvityksestä ja sen pohjalta laaditusta suunnitelmasta. Lapsiperheiden sosiaalityössä arviointeja tekee perhepalvelujen sosiaaliohjaaja yhteistyössä asiakkaan, tämän läheisten ja tarvittaessa muiden toimijoiden kanssa. Palvelutarpeen arvioinnissa selvitetään asiakkaan elämäntilanne, tuen tarve ja tarpeelliset palvelut. Arvioinnissa huomioidaan asiakkaan mielipide ja näkemys palveluntarpeesta. Sosiaaliohjaaja tekee yhteenvedon asiakkaan tilanteesta ja tuen tarpeista sekä kirjaa johtopäätökset asiakkuuden edellytyksistä. Tuen tarpeen arvioinnin jälkeen asiakas voi saada apua neuvolan, päivähoidon ja koulun ohella esimerkiksi sosiaaliohjaajalta, sosiaalityöntekijältä, lapsiperheiden kotipalvelusta tai perhetyöstä. Lapselle, nuorelle tai perheelle voidaan myös nimetä tukihenkilö tai -perhe.

Perhetyö on perheen kotiin annettavaa ammatillista ja tavoitteellista työskentelyä perheen tukemiseksi erilaisissa elämäntilanteissa. Työ muotoutuu sen mukaan, missä / millaisessa tilanteessa ja mihin tavoitteeseen pyrkien sitä tehdään. Perhetyön tehtävänä on kuitenkin perheen tukeminen muutoksessa, ja se lähtee perheen tarpeista. Perheen tarpeiden kartoituksen jälkeen toimitaan joustavasti niihin vastaten. Varhaisen tuen perhetyö on määräaikaista (3 kk) ja myös tavoitteellista, suunnitelmallista ja yhdessä perheen ja yhteistyötahojen kanssa tehtävää, vanhemmuuden ja arjessa selviytymisen tukemista. Perhetyötä tarjotaan esim. silloin, kun perheessä on uupumista, lasten kasvatukseen liittyviä haasteita, arjenhallinnan pulmia, erityistä tukea tarvitseva lapsi, ongelmia varhaisessa vuorovaikutuksessa, elämänmuutoksia (sairaus, ero) tai perheeltä puuttuu läheisverkostoa. Varhaisen tuen perhetyön menetelmiä ovat ohjaus, neuvonta, arjen mallintaminen, keskustelu, kuuntelu, kannustaminen, yhdessä tekeminen, vanhemman vapaahetken mahdollistaminen suunnitellusti, moniammatillinen yhteistyö (esim. päivähoito, koulu, perheneuvola, lapsiperheiden sosiaalityö) sekä mahdollisuus osallistua vertaisryhmätoimintaan. Tuen tarve havaitaan usein neuvolassa, depressiohoitajan käynneillä tai palvelutarpeen arvioinnin yhteydessä. Perhe voi myös itse ottaa yhteyttä perheohjaajaan.

Kasvatus- ja perheneuvolan tavoitteena on tukea riittävän ajoissa perheen vuorovaikutusta, psyykkistä hyvinvointia sekä vanhempien kasvatustehtävää lapsen ja nuoren ääntä kuunnellen. Perheneuvolapalvelun tehtävänä on tukea lapsiperheitä erilaisissa elämäntilanteissa, esimerkiksi, kun on huoli lapsen käyttäytymisestä tai tunne-elämään liittyvistä asioista, on tarve keskustella vanhemmuudesta, kasvatuksesta tai lapsen kehityksestä, lapsella on pulmia päivähoitossa, koulussa, vapaa-ajalla tai kavereiden kanssa, kotona on ristiriitoja, joihin toivotaan selvittelyapua, perheessä on kohdattu menetyksiä tai muita vaikeita elämäntilanteita tai perheessä harkitaan avioeroa tai perheenjäsenet tarvitsevat tukea erosta selviytymiseen.

Perheneuvolapalvelut ovat maksuttomia ja niihin voi hakeutua oma-aloitteisesti tai esim. terveydenhoitajan tai koulukuraattorin läheteellä. Perheneuvolassa tehdään työtä yhdessä lapsen ja koko perheen kanssa. Toisinaan tarvitaan yhteistyötä lapsen opettajan, terveydenhoitajan, sosiaalityön tai päivähoidon työntekijän kanssa. Nämä yhteydenpidot tapahtuvat yhteistyössä perheen kanssa. **Koulupsykologin** työn tavoitteena on tukea oppilaiden psyykkistä hyvinvointia ja

ehkäistä ja ratkoa koulunkäyntiin liittyviä pulmia yhteistyössä oppilaiden, huoltajien ja opettajien kanssa. Koulupsykologisiin voi olla yhteydessä mm., kun oppilas kaipaa keskustelutukea tai tarvitsee selvitystä. **Lastenvalvoja** antaa ohjausta ja neuvontaa käytännön asioiden järjestämisessä avio- ja avoerotilanteissa. Lapsiin liittyvät sopimukset tehdään lastenvalvojan luona ja lastenvalvojan tehtävänä on avustaa vanhempia sopimusten laadinnassa ja valvoa, etteivät sopimukset ole lapsen edun vastaisia. **Puheterapia** painottuu alle kouluikäisten lasten (2-6-vuotiaat) puhe- ja kielihäiriöiden tutkimiseen ja kuntoutukseen. Puheterapeutit tutkivat ja ohjaavat myös kouluikäisiä lapsia, joilla on puheen ja kielen ongelmia (esim. lukemisen ja kirjoittamisen pulmat, äänihäiriöt ja änkytys). Kouluikäisten lievien artikulaatiovirheiden kuntoutuksesta vastaavat mahdollisuuksien mukaan koulujen erityisopettajat.

Tukiperhetoiminta on tavoitteellista sosiaalihuoltolain tai lastensuojelun asiakkaana olevan lapsen ja hänen perheensä tukemista, tavoitteena ehkäistä lastensuojelullisten ongelmien syvenemistä. Tukiperheen tarpeen taustalla voi olla sukulaisten ja ystävien muodostamien tukiverkoston puuttuminen, vanhempien psyykinen tai fyysinen väsymys, vaikeudet kasvatusasioissa ja ihmissuhteissa tai tuen tarve riskitilanteissa. Tukiperheissä tuettava lapsi vierailee sovitusti ja säännöllisesti esimerkiksi yhden viikonlopun kuukaudessa. Tarvittaessa voidaan sopia myös pidemmistä vierailuista esimerkiksi lomien aikana. Tuettavat lapset ovat yleensä leikki- tai kouluikäisiä. Tehtävään valmennetaan ja koulutetaan vapaaehtoisia, sopivia, tavallisia perheitä, joilla on aikaa ja tilaa vieraallekin lapselle sekä kykyä ja halua vastata lapsen tarpeisiin. Toiminnassa tarvitaan myönteisyyttä, joustavuutta ja avoimuutta. Tukiperheet saavat työntekijöiltä tukea tehtävässään. Lapsella ja nuorella voi olla myös **tukihenkilö**. Tukihenkilö antaa lapselle aikuisen mallia, on kuuntelija, keskustelukumppani ja turvallinen aikuinen, jonka kanssa voi yhdessä harrastaa ja toimia. Tukihenkilö viettää lapsen kanssa aikaa noin 2-4 kertaa kuukaudessa. Tukihenkilön luona lapsi ei yleensä yövy.

Aikuisten psykososiaalisilla palveluilla tuetaan asiakkaita mielenterveys- ja päihdeongelmien hoidossa. Aikuisen ollessa mielenterveysyksikön tai päihdehoidon asiakkaana, on työntekijöiden aina lastensuojelulain veloitteen mukaisesti varmistettava lapsen tilanne. Aikuisten mielenterveys- ja päihdeongelmia hoidetaan ensisijaisesti perustasolla, jossa on psykiatrian sairaanhoitajan, depressiohoitajan ja päihdetyöntekijän vastaanotot. Erikoissairaanhoidon palveluna on alueella psykiatrian poliklinikka, jossa hoidetaan ja kuntoutetaan mielenterveysongelmista kärsiviä 18-vuotta täyttäneitä potilaita ja heidän perheitään. Aikuisten psyykinen hyvinvointi on tärkeä asia lapsen ja nuoren suotuisan kasvun ja kehityksen kannalta. Työskentelyssä arvioidaan myös vanhemmuutta ja huolten perustella voidaan tarjota tarvittavia palveluita.

Aikuissosiaalityö on yli 18-vuotiaiden kanssa tehtävää suunnitelmallista sosiaalityötä, jonka tavoitteena on vahvistaa henkilön omaa toimintakykyä ja ehkäistä sosiaalisten ongelmien syntyä kartoittamalla asiakkaan elämäntilannetta, vahvuuksia ja voimavaroja. Yhdessä asiakkaan kanssa etsitään vaihtoehtoja elämäntilanteen parantamiseksi ja motivoidaan asiakasta muutokseen. Aikuisten hyvinvointi ja taloudellinen turva on tärkeä asia lapsen ja nuoren suotuisan kasvun ja kehityksen kannalta. Työskentelyssä arvioidaan myös vanhemmuutta ja huolten perustella voidaan

tarjota tarvittavia palveluita yhteistyössä muiden perheen kanssa työskentelevien toimijoiden kanssa.

Kuntoutusohjaus on osa kehitysvammaisen tai kehitysviiveisen lapsen varhaiskuntoutusta, joka tapahtuu joko lapsen kotona tai hoitopaikassa. Kuntoutusohjaaja on yleensä ensimmäinen työntekijä yhteistyön tekemisessä perheen kanssa. Ohjaaja tukee perhettä lapsen kuntoutuksessa ja arjessa jaksamisessa. Lasta tai perhettä koskevien huoltien tai ongelmien tullessa esille, ohjaaja antaa tarvittavaa opastusta ja tukea ja ohjaa tarvittaessa asiantuntijataholle.

Lasten ja nuorten lääkäripalvelut, terapiat ja kuntoutuspalvelut järjestää ja tuottaa Järvi-Pohjanmaan perusturva.

Lapsille ja nuorille kuuluvat **lakisääteiset lääkärintarkastukset** järjestetään lastenneuvolassa ja koulu-/opiskeluterveydenhuollossa. Lastenneuvolassa lääkärintarkastus tehdään 6 viikon, 4- ja 8-kuukauden sekä 1,5- ja 4- vuoden iässä. Kouluterveydenhuollossa lääkäri tapaa oppilaat 1-, 5- ja 8-luokalla ja opiskeluterveydenhuollossa toisen opiskeluvuoden aikana. Lastenneuvolassa ja koulu- sekä opiskeluterveydenhuollossa työskentelevät lääkärit tapaavat kaikki lasten ja nuorten ikäluokat, joten heillä on hyvät mahdollisuudet tunnistaa lasten ja nuorten ja perheiden mahdollisia pulmia ja erityisen tuen tarpeita ja kohdentaa tukea näille perheille mahdollisimman varhain.

Äkillistä hoitoa vaativat lasten ja nuorten sairaudet hoidetaan Alajärven terveyskeskuksen päivystys/ kiirevastaanotolla, jonne asiakkaat tulevat ajanvarauksen kautta. Ajanvarausta hoitava terveydenhuollon ammattihenkilö arvioi asiakkaan hoidon tarpeen ja varaa asiakkaalle ajan joko lääkärille tai päivystävälle sairaanhoitajalle. Ajanvarauksessa annetaan myös neuvoja ja hoito-ohjeita, mikäli vastaanottokäynti ei ole tarpeellinen. Kiire-/päivystysvastaanottoaikojen ulkopuolella päivystys järjestetään Seinäjoella Y-talolla.

Päivystys-/ kiirevastaanoton lisäksi terveyskeskuksessa järjestetään myös **lasten ja nuorten fysioterapeutin ja ravitsemusterapeutin vastaanotot**. Fysioterapeutin vastaanotolle lapsi/ nuori ohjautuu yleensä terveydenhoitajan/ lääkärin suositamana, mutta asiakas voi myös itse hakeutua kuntoneuvolaan saamaan neuvontaa sekä ohjausta omatoimiseen harjoitteluun ja liikuntaan. Sen sijaan kuntoutuksellinen fysioterapia vaatii aina lääkärin lähetteen. Ravitsemusterapeutin vastaanotolle saadaan lähete joko omalta terveydenhoitajalta tai lääkäriltä.

Lasten- ja nuorten kuntoutustyöryhmä LAKU käsittelee neuvola- ja peruskouluikäisten asiakkaiden kuntoutusasioita. Lasten ja nuorten erilaisten taitojen ja vaikeuksien arvioinnissa sekä kuntoutuksen suunnittelussa tarvitaan eri asiantuntijoiden näkemyksiä. Tarkoituksena on moniammatillisena ryhmänä koordinoita ja suunnitella asiakaslähtöisesti sopiva ja oikea-aikainen kuntoutus. Lapsella/ nuorella voi olla haasteita esimerkiksi hieno- tai karkeamotorisissa taidoissa, toiminnanohjauksessa, keskittymisessä tai sosiaalisessa kanssakäymisessä, jolloin lapselle/ nuorelle voidaan myöntää maksusitoumus toimintaterapiaan. Moniammatillinen työryhmä kokoontuu noin kerran kuukaudessa ja asian käsittely edellyttää vanhempien/hoitajien suostumusta. Kuntoutustyöryhmän jäsenenä toimivat fysioterapeutti, lääkäri, psykologi, kiertävä erityislastentarhanopettaja, puheterapeutti, perhetyöntekijä sekä terveydenhoitajat

lastenneuvolasta

ja

kouluterveydenhuollosta.

Lasten ja nuorten suun ja hampaiden terveydenhoito lähtee jo äitiysneuvolasta. Äitiysneuvolaan on toimitettu valistusmateriaalia jaettavaksi odottaville perheille, samoin vanhempia kehoitetaan huolehtimaan omasta suun terveydestä ja säännöllisistä tarkastuksista. Myös lastenneuvolassa on valistusmateriaalia jaettavaksi perheille aina lapsen kehitysasteen mukaan. Hammashoitolaan lapset kutsutaan 1-, 3- ja 5- vuotiaina hammastarkastukseen. Nämä tarkastukset tekee suuhygienisti tai täydennyskoulutettu hammashoitaja. Tarvittaessa he ohjaavat lapsen hammaslääkärille. Koululaiset kutsutaan hammaslääkärin tekemään tarkastukseen ja hoitoon 1., 5. ja 8.:lla luokalla sekä suuhygienistin tekemään tarkastukseen 3. ja 7.:llä luokalla, joka ohjaa heidät tarvittaessa hammaslääkärin hoitoon. Suuhygienisti tarkastaa 9.:llä luokalla olevat riskipotilaat. Välivuosina suoritetaan tarkastuksia henkilökohtaisen tarpeen mukaan. Oikomishoidon tarpeen ja hoidon suorittaa oikojahammaslääkäri. Oikojahammaslääkärin työparina työskentelee täydennyskoulutettu suuhygienisti, joka hoitaa myös itsenäisesti oikomishoidon potilaita. Kun nuori täyttää 17 vuotta, hänelle lähetetään kirje, jossa muistutetaan hammastarkastuksesta. Alle 18-vuotiaille tarkastus ja hoito ovat ilmaisia. Alajärvellä ja Vimpelissä opiskelevat toisen asteen opiskelijat pääsevät halutessaan tarkastukseen ja hoitoon.

Starttipaja **Laituri** on Alajärven kaupungin hallinnoima sivistystoimen ylläpitämä seutukunnallinen hanke (Alajärvi, Vimpeli). Hankkeen toiminta-ajatuksena on tarjota ilman työ- ja koulutuspaikkaa oleville, 15-25-vuotiaille nuorille, tukea tulevaisuuden suunnitelmien tekemiseen sekä arjen arjenhallintaan. Nuoret ohjautuvat starttipajalle TE-palvelujen ja sosiaalitoimen kautta useimmiten kuntouttavan työtoiminnan läheteellä, mutta ohjautuminen voi tapahtua myös ilman viranomaisen lähetettä. Kolmen kuukauden mittaisia starttijaksoja on vuodessa kolme.

Kuntoutusluokka on kuuden oppilaan erityisopetuksen kuntouttava pienryhmä alakouluikäisille oppilaille, joilla on erilaisia haasteita koulunkäynnissä. Kuntoutusluokka tarjoaa lyhytaikaista ja monipuolista tukea tilanteessa, jossa koulun muut tukitoimet ovat riittämättömiä. Kouluaineiden lisäksi opetellaan erityisesti tunne- ja vuorovaikutustaitoja. Kuntoutusluokassa toimivat yhteistyössä erityisopettaja, koulunkäynnin ohjaaja ja perhetyöntekijä. Luokka tekee tiivistä yhteistyötä oppilaiden perheiden ja muiden kuntouttavien tahojen kanssa.

Yksilöllinen opiskeluhoito perustuu oppilas- ja opiskelijahuoltolakiin, ja sillä tarkoitetaan hyvän oppimisen, hyvän psyykkisen ja fyysisen terveyden sekä sosiaalisen hyvinvoinnin edistämistä ja ylläpitämistä sekä niiden edellytyksiä lisäävää toimintaa. Oppilashuoltoa toteutetaan moniammatillisena yhteistyönä koulussa. Lapsella ja nuorella on oikeus oppilashuoltoon esiopetuksessa ja perusopetuksessa ja edelleen opiskelijahuoltoon toisella asteella. Yksilökohtaista oppilashuoltoa ovat koulu- ja opiskeluterveydenhuollon palvelut, opiskeluhoillon psykologi- ja kuraattoripalvelut sekä monialainen yksilökohtainen opiskeluhoito, joka kootaan tarvittaessa yksittäisen opiskelijan asiassa. Yksilökohtaista oppilashuoltoa toteutetaan yhteistyössä kotien kanssa. **Koulukuraattori** auttaa oppilaita ja heidän vanhempiaan varhaisen ja riittävän tuen ja ohjauksen saamiseksi erilaisissa huolissa ja pulmatilanteissa. Ne voivat liittyä sekä koulunkäyntiin

että sosiaaliseen ja psyykkiseen kehitykseen. Koulukuraattori voi auttaa perhetilanteiden selvittelyssä ja on mukana tukemassa sekä kodin että koulun kasvatustyötä. Koulukuraattorityö on matalan kynnyksen palvelu, jonka tavoitteena on myös ennaltaehkäistä ongelmia. Kuraattori työskentelee kouluilla, tapaa oppilaita ja heidän perheitään, ohjaa tarvittaessa muiden palvelujen piiriin, konsultoi koulun henkilökuntaa sosiaalityön näkökulmasta ja osallistuu koulun yhteisölliseen oppilashuoltotyöhön.

Etsivä nuorisotyö on maksutonta ja palvelua 15-29-vuotiaille nuorille. Etsivä nuorisotyön tavoitteena on auttaa ja tukea niitä nuoria, joiden opinnot ovat keskeytyneet tai nuori tarvitsee apua ja tukea työ- tai työkokeilupaikan etsimisessä. Nuoria autetaan myös toimeentuloon liittyvissä asioissa ja tuetaan erilaisissa elämäntilanteissa sekä elämänhallinnassa. Etsivä nuorisotyö kuuntelee sekä iloissa että suruissa. Etsivän nuorisotyön palveluihin osallistuminen on nuorille vapaaehtoista ja maksutonta.

3.3 ”Sitten kun” – vaativan tuen korjaavat palvelut

Lapsi- ja perhekohtainen lastensuojelu perustuu lastensuojelulakiin. Se on viranomaisen toimintaa ja toimenpiteitä lasten suotuisan kehityksen ja hyvinvoinnin edistämiseksi, silloin kun perusteet lastensuojelutoimenpiteisiin ovat olemassa. Viranomaisen velvollisuutena on ryhtyä tarpeenmukaisiin toimiin ja arvioida käytettävissä olevista keinoista menettely, joka parhaiten turvaa lapsen edun toteutumisen. Lastensuojelusta voi hakea apua lapsi tai nuori itse, vanhemmat, sukulaiset tai naapurit. Huolen syynä voi olla esimerkiksi päihteiden käyttö, mielenterveysongelmat tai lapsen hoidon laiminlyönti. Kun lasta koskeva lastensuojeluilmoitus tulee sosiaalityön tietoon, on sosiaalityöntekijän velvollisuus tutkia, tarvitseeko lapsi tai perhe lastensuojelun tukea. Välittömän tuen tarve selvitetään heti: sosiaalityöntekijän on seitsemän arkipäivän sisällä päätettävä, tehdäänkö lapsen tilanteessa perusteellinen palvelutarpeen arviointi. Lastensuojeluilmoitus ei itsessään tee lapsesta lastensuojelun asiakasta. Jos palvelutarpeen arvioinnin aikana tulee esille, että lapsen tilanne täyttää lastensuojelun kriteerit, on mahdollisuus saada tukea lastensuojelun sosiaalityöntekijältä, perhetyöstä tai muista avohuollon palveluista.

Lapselle nimetään hänen asioistaan vastaava sosiaalityöntekijä, jonka keskeisenä tehtävänä on toteuttaa lapsi- ja perhekohtaista lastensuojelua tekemällä asiakassuunnitelma, järjestämällä avohuollon tukitoimia sekä tarvittaessa tekemällä kiireellinen sijoitus, huostaanotto sekä siihen liittyvä sijais- ja jälkihuolto. Kaikki lastensuojelutoimenpiteet on suunniteltava ja toteutettava niin, että ne ovat perusteltuja lapsen edun näkökulmasta ja tuottavat lapsen kannalta mahdollisimman hyvän lopputuloksen. Lastensuojelutyössä tehdään yhteistyötä lapsen ja perheen verkostojen kanssa sekä konsultaatiota eri asiantuntijoiden välillä. Siinä nivotaan yhteen peruspalvelut ja varsinaiset lastensuojelun palvelut lapsen tai perheen kokonaistilanteen selvittämiseksi ja ratkaisemiseksi. Lastensuojelun sosiaalityö tarvitsee tuekseen siis laajan palvelujen kirjon ja niiden innovatiiviset räätälöinnit. Vaikuttavan lastensuojelutyön edellytys on, että perheitä ja lapsia tuetaan ajoissa ennen ongelmien syvenemistä.

Lastensuojelu järjestetään ensisijaisesti avohuollon tukitoimien avulla. Avohuollon tukitoimien käyttöönoton lähtökohtana on aina huoli lapsen tasapainoisesta kasvun ja kehityksen vaarantumisesta. Tukitoimet ovat aina ensisijaisia lastensuojelulain hengen mukaisesti. Palvelujärjestelmän keinoista valitaan ne, jotka parhaiten edesauttavat lapsen ja hänen perheensä ongelmien ratkaisua ja joihin lapsi ja perhe parhaiten sitoutuvat. Avohuollon tukitoimia ovat esimerkiksi lasten päivähoito, perhetyö, tukihenkilö ja -perhe, lasta kuntouttavat hoito- ja terapiapalvelut.

Avohuollon tukitoimet eivät aina riitä, vaan joskus perheen ongelmat ja lapsen tilanne on niin vakava, että lapsen etu vaatii hänen ottamistaan huostaan. Huostaanotto ja sijaishuolto ovat viimesijaisia keinoja turvata lapsen kasvu ja kehitys. Ennen kuin huostaanottoon ryhdytään, lapsen ja perheen tilannetta arvioidaan monipuolisesti. Ensisijaisesti pyritään siihen, että lapsi voisi asua vanhempiensa luona. Lastensuojelulaissa huostaanoton perusteet on jaettu kahteen sinänsä itsenäiseen perusteeseen: lapsen kasvuolosuhteissa oleviin puutteisiin tai lapsen omaan

käyttäytymiseen. Lapsi on otettava huostaan silloin, kun lapsen terveys ja kehitys uhkaavat vakavasti vaarantua ja avohuollon toimenpiteet on todettu riittämättömiksi tai mahdottomiksi toteuttaa. Perusteena on myös, että sijaishuolto on lapsen edun mukaista. Huostaanoton perusteiden lisäksi on täytyttävä myös laissa mainitut edellytykset ennen kuin huostaanottoon voidaan ryhtyä. Huostaan otetulle lapselle etsitään sijaishuoltopaikka sijaisperheestä ammatillisesta perhekodista tai lastensuojelulaitoksesta. Huostaanottoa ei tehdä tietyksi määräajaksi, vaan se on voimassa "toistaiseksi" eli niin kauan kuin lapsi sitä tarvitsee. Huostaanotto päättyy viimeistään nuoren täytettyä 18 vuotta. Se voidaan lopettaa aikaisemminkin, kun huostaanotolle ei ole enää perusteita. Huostaanoton päätyttyä lasta ja nuorta tuetaan jälkihuollolla, joka toteutetaan tukemalla sijaishuollossa ollutta lasta tai nuorta, hänen vanhempiaan ja huoltajiaan sekä henkilöä, jonka hoidossa ja kasvatuksessa lapsi tai nuori on. Lapsen asioista vastaavan sosiaalityöntekijän on huolehdittava, että lapselle laaditaan jälkihuoltosuunnitelma, joka kattaa hänen yksilöllisiä tarpeitaan vastaavan palvelukokonaisuuden. Lastensuojeluviranomaisen kuuluu tukea lasta ja nuorta huostaanoton päätyttyäkin, kunnes nuori täyttää 21 vuotta.

Riittävän toimeentulon ja asumisen järjestäminen ovat selviytymisen perusedellytyksiä. Nuori tarvitsee myös psykososiaalista tukea, jonka tarve määritellään väliajoin tarkistettavassa suunnitelmassa. Jälkihuollon tarkoituksena on helpottaa lapsen tai nuoren kotiutumista sijaishuollosta tai helpottaa nuoren itsenäistymistä. Nuoret kaipaavat turvallista aikuista, joka voi olla kanssakulkijana kohti aikuisuutta. Taloudellista tukea ja muuta tukea koulunkäyntiin, harrastuksiin osallistumiseen ja muihin henkilökohtaisiin tarpeisiin.

Lastensuojelun perhetyö on lastensuojelulain mukainen avohuollon tukitoimi, jonka tarpeen arvioi lastensuojelun sosiaalityöntekijä. Lastensuojelun perhetyötä tehdään yhteistyössä perheen ja perheenjäsenten kanssa, mutta keskeistä työssä on aina lapsen edun turvaaminen. Lastensuojelun avohuollon tukitoimena järjestettävästä perhetyöstä tehdään aina päätös ja tukitoimen järjestäminen tavoitteineen kirjataan asiakassuunnitelmaan. Työskentelyn tarve ja tavoitteet kartoitetaan yleensä työskentelyprosessin alkaessa. Lastensuojelun perhetyö on suunnitelmallista, tavoitteellista ja määräaikaista, ja sitä arvioidaan yhdessä perheen, perhetyöntekijän ja lastensuojelun sosiaalityöntekijän kanssa 3 kuukauden välein. Perhetyön jatkumisen tarvetta arvioidaan tehdyn suunnitelman mukaisesti. Perhetyön tavoitteena on tukea perhettä sen omassa elinympäristössä. Lastensuojelun perhetyö on maksutonta.

Lasten ja nuorten terapiapalveluja on mahdollisuus saada omasta perheneuvolasta, ja tarvittaessa lapsi tai nuori voi päästä lähetteellä lasten- ja nuorisopsykiatrian kautta psykoterapiapoliklinikan järjestämään terapiaan. Myös vanhemmille tarjoutuu mahdollisuus perhe- tai parisuhdeterapiaan perheneuvolassa ja psykiatrian palveluissa. Alueella on yksityisen palveluntuottajan järjestämänä toimintaterapiaa, joka määritellään toimintaterapeutin toteuttamaksi lääkinnälliseksi kuntoutukseksi, jonka avulla lasta tuetaan ylläpitämään ja edistämään toimintakykyään ja kehitystään niin, että hän pystyy mahdollisimman omatoimiseen, itseä tyydyttävään elämään. Lasten toimintaterapialla tuodaan apua lapsen, nuoren ja perheen arkeen niin, että lapsi ja nuori toimintakyvyn rajoituksista huolimatta oppii leikkimään ja olemaan vuorovaikutuksessa

ympäristönsä kanssa sekä oppii hallitsemaan keinot huolehtia itsestään yksilöllisen kehityksen mukaan. Toimintaterapiaan ohjaututaan LAKU-ryhmän kautta.

Jalkautuvana erikoissairaanhoidon palveluna alueella toimii nuorisoikäisten auttamiseen keskittyvä **Jelppi-tiimi**. Tiimi on paikallisista lasten ja nuorten kasvun ja kehityksen asiantuntijoista koostuva työryhmä, joka saa käsiteltäviin asioihin erityistason konsultaatiota Etelä-Pohjanmaan sairaanhoitopiirin nuorisopsykiatrilta. Ryhmä kokoontuu noin 2x kuukaudessa. Tiimissä käsitellään sellaisia lasten ja nuorten kriisiytyneitä tilanteita, joissa kodin ja koulun omat keinot eivät enää riitä, ja muut tarjotut palvelut eivät ole olleet riittäviä muutoksen aikaansaamiseksi. Nuori ja hänen perheensä ovat tietoisia asian käsittelystä tiimissä. Paikallistasolla on myös mahdollisuus päästä **nuorisopsykiatrin vastaanotolle**. Vastaanottoaika varataan paikallisen työntekijän kautta, ja hän on mukana vastaanotolla nuoren ja perheen kanssa.

Vammaispalveluiden osalta kehitysvammaisten erityishuolto on perusturvan osa-alue, jonka piiriin kuuluvat henkilöt, joiden kehitys tai henkinen toiminta on estynyt tai häiriintynyt synnynnäisen tai kehitysiässä saadun sairauden, vian tai vamman vuoksi ja jotka eivät muun lain nojalla voi saada tarvitsemiaan palveluita. Järvi-Pohjanmaan perusturva ostaa laitoshoidon palveluita Eskoon sosiaalipalvelujen kuntayhtymältä. Eskoon sosiaalipalvelujen kuntayhtymästä ostetaan myös kehitysvammaisten neuvolapalvelut, joiden piiriin ohjaututaan erikoissairaanhoidon kautta. Järvi-Pohjanmaan perusturva ylläpitää kehitysvammaisia varten yksiköitä, jotka palvelevat koko Järvi-Pohjanmaan yhteistoiminta-alueetta. Vammaispalvelulaki määrittelee ne palvelut ja taloudelliset tukitoimet, joita kunnan sosiaalitoimi järjestää vammaiselle ihmiselle. Lähtökohtana palveluja tai etuuksia myönnettäessä on aina vamman tai sairauden tuoma pitkäaikainen haitta. Vammaisten palveluja varten tulee täyttää hakemuslomake, johon tulee liittää lääkärinlausunto ja mahdollisen muun asiantuntijan lausunto. Hakemuksesta / yhteydenotosta käynnistetään palvelutarpeen arviointi.

Eskoon sosiaalipalvelujen kuntayhtymä tuottaa kokonaisvaltaisia vammaispalveluja. Eskoo tarjoaa kehitysvammaisten erityishuollon lisäksi mm. vammaispalvelulain mukaisia tulkkipalveluja, lastensuojelulain mukaisia laitospalveluja sekä vammaisalan täydennyskoulutusta.

4 LASTEN JA NUORTEN HYVINVOINTISUUNNITELMAN TOTEUTTAMINEN, SEURANTA JA ARVIOINTI

Hyvinvointisuunnitelma on lakisääteinen väline ohjata, johtaa ja kehittää lapsiin, nuoriin ja perheisiin suunnattua hyvinvointityötä kunnassa. Hyvinvointisuunnitelman seurannasta, arvioinnista ja kehittämisestä vastaa lasten ja nuorten palveluiden monialainen johtamisverkosto. Hyvinvointisuunnitelma päivitetään valtuustokausittain (neljän vuoden välein). Lasten ja nuorten palveluiden monialainen johtamisverkosto koordinoi suunnitelman päivityksen. Tavoitteiden etenemistä seurataan asianomaisissa lautakunnissa, kaupunginhallituksessa ja -valtuustossa.

Vastuu kuntalaisten hyvinvoinnin edistämisestä on kunnalla ja jatkossa se tulee kuulumaan yhä selvemmin kunnalle ja sen kaikille toimialoille (kuntalaki). Tarkoituksena on mennä kohti monialaista hallinnollista yhteistyötä. Tavoitteena on, että kaikki hyvinvointia edistävä työ tehdään jatkossa aiempaa suunnitelmallisemmin, tavoitteellisemmin ja läpinäkyvämmiin. Näin ollen sitä myös seurataan ja arvioidaan kuten kunnan taloutta. Tavoitteena on, että hyvinvointityö näkyy kuntataloudessa. Hyvinvoinnin kehittämistyöhön on varattava taloudellisia voimavaroja.

Seurannan ja arvioinnin tehtävänä on:

1. Hankkia suunnitelmallisesti palautetietoa
 - ✓ lasten ja nuorten hyvinvoinnista, kasvuyhteisöistä ja osallisuudesta
 - ✓ palvelujärjestelmän toiminnasta
 - ✓ suunnitelman toteuttamisesta ja vaikutuksista
 - ✓ lapsia, nuoria ja perheitä hyödyttäen toimista niiden kehittämiseksi, lisäämiseksi ja monipuolistamiseksi
2. Arvioida seurantatietojen pohjalta tarvittavia toimenpiteitä.
3. Tukea päätöksentekoa ja johtamista kunnan toiminnan ja talouden suunnittelussa arvioimalla ennakkoon lasten ja nuorten hyvinvointivaikutuksia.

Lapsivaikutusten arviointi osana päätöksentekoa on lasten ja nuorten hyvinvoinnin näkökulmasta oleellinen asia. Kyse on monien kunnan järjestämien palvelujen kokonaisuudesta. Lapsivaikutusten arviointi tulisi ulottaa kaupunkistrategiassa toimintaa ohjaavaksi periaatteeksi.

5 KEHITTÄMISEHDOTUKSIA

Järvi-Pohjanmaan yhteistoiminta-alueella on kattavasti lasten, nuorten ja perheiden palveluita. Henkilökunta on osaavaa ja ammattitaitoista ja yhteistyötä tehdään asiakasasioissa eri toimijoiden kesken ja työryhmissä. Yksiköt ovat myös kehittäneet työtään hyvin. Haasteena on kuitenkin asiakasnäkökulmasta palvelukokonaisuuden hajanaisuus ja yhteensovittaminen. Kehittämistä tarvitaan työn yhteiskehittämisessä ja tehokkuudessa sekä toisten roolien ja osaaminen riittävässä tuntemuksessa.

Kunnan sisäisen poikkihallinnollisuuden kehittämisen lisäksi hyvinvointipalvelujen järjestämisessä tarvitaan laajaa alueellista ja hallintokuntarajat ylittävää yhteistyötä myös julkisen, yksityisten ja järjestöjen kanssa. Lisäksi tarvitaan laajempaa koko seutukuntaa koskevaa alueellista yhteistyötä.

Lasta ja hänen perhettään tuetaan aina ensisijaisesti ehkäisevän työn ja avoimuuden keinoin. Hyvin toimivilla peruspalveluilla voidaan vaikuttaa lapsi- ja perhekohtaisen tuen tarpeeseen. Kunnan kaikki toimijat ovat vastuussa lapsiperheiden ja yhteisön hyvinvoinnista.

Tärkeimpänä tavoitteena on ehkäisevän työn kehittäminen osana peruspalveluiden kehittämistä. Perheitä tuetaan ennakkoon ja paneudutaan orastaviin ongelmiin mahdollisimman varhaisessa vaiheessa, asiakaslähtöisesti ja vanhempien ehdoilla. Tukea antavat voivat olla ammattilaisia, viranomaisia, järjestöjen edustajia, sukulaisia ja naapureita. Olennaista on kunkin mukana olo yhteistyössä luontevasti. Pyritään luomaan ehkäisevän työn työskentelymalli kaikkien toimijoiden käyttöön.

Tärkeimmät kehittämiskohteet:

- 1) Kynnyksetön, asiakaslähtöinen palvelujärjestelmä
 - ✓ Asiakkaat kokevat olevansa tyytyväisiä saamiinsa palveluihin
 - ✓ Tarjottavat palvelut ennaltaehkäiseviä, oikea-aikaisia ja tarpeenmukaisia sekä helposti saavutettavia
 - ✓ Asiakkaiden osallisuuden lisääminen
 - ✓ Toimijoiden yhteistyö asiakkaiden auttamiseksi on suunnitelmallista ja toimivaa
- 2) Vanhemmuuden tukeminen ja perheiden entistä parempi huomioiminen peruspalveluissa
 - ✓ Asiakkaan tukea suunniteltaessa huomioidaan koko perhe
 - ✓ Vanhempien osallisuuden lisääminen
- 3) Lasten, nuorten ja perheiden elinympäristön vahvistaminen
 - ✓ Asukkaiden hyvinvoinnin ja viihtyvyyden parantaminen

Kehittämiskohde	Tavoite	Konkreettiset menetelmät	Mittarit	Vastuutaho Aikataulutus ja seuranta
Kynnyksetön, asiakaslähtöinen palvelujärjestelmä	<p>Asiakkaat kokevat olevansa tyytyväisiä saamiinsa palveluihin.</p> <p>Tarjottavat palvelut ennaltaehkäiseviä, oikea-aikaisia ja tarpeenmukaisia sekä helposti saavutettavia.</p> <p>Asiakkaiden osallisuuden lisääminen</p> <p>Toimijoiden yhteistyö asiakkaiden auttamiseksi on suunnitelmallista ja toimivaa</p>	<p>Jatkuva asiakaspalaute otetaan käyttöön. Asiakaspalautteet käsitellään ja ryhdytään tarvittaessa vaadittaviin toimenpiteisiin</p> <p>Perhepalveluiden asiakasraati Vanhempien raati Vanhempaintoimikunta Nuorisovaltuusto</p> <p>Luodaan alueelle perhekeskus-toimintamallia perusturvan, sivistystoimen ja järjestöjen/seurakuntien yhteistyönä.</p> <p>Monialaisen yhteistyön lisääminen ja riittävä resursointi (mm. tiedottaminen ja kouluttaminen)</p> <p>Monialaisen johtamisen ja budjetoinnin kehittäminen</p> <p>Perheiden tarpeiden huomioiminen perhelähtöisesti (mm. ilta-ajat ja iltapäivän toiminta)</p> <p>Ohjaamo -toiminnan käynnistäminen</p>	<p>Saatu asiakaspalaute (määrä) sekä asiakkaiden kokema hyöty palveluista ja tehdyt kehittämistoimenpiteet</p> <p>Henkilöstön tyytyväisyys -kysely</p> <p>Tilastot: - kouluterveyskyselyn vastaukset - lastensuojelun avohuollon asiakasmäärät ja kodin ulkopuolelle sijoitettujen määrä kustannuksineen sekä niiden vertailu edeltäviin vuosiin</p>	Lasten ja nuorten monialainen johtamisverkosto
Vanhemmuuden tukeminen ja perheiden entistä parempi huomioiminen peruspalveluissa	<p>Asiakkaan tukea suunniteltaessa huomioidaan koko perhe</p> <p>Vanhempien osallisuuden lisääminen</p>	<p>Vanhemmille tarjotaan mahdollisuuksia yhteistyöhön lapsen asioissa (mm. laajat terveystarkastukset, vanhempien vartit)</p>	<p>Käyttäjämäärien seuraaminen ja vertailu aiempiin vuosiin</p>	

		<p>Perheiden tietoisuuden lisääminen lapsiperheiden kotipalvelun (maksullinen) toiminnasta. Varhaisen tuen perhetyöhön ohjautumisen kehittäminen</p> <p>Varhaiskasvatuksen avoimen palvelun kehittäminen</p>		
Lasten, nuorten ja perheiden elinympäristön vahvistaminen	Asukkaiden hyvinvoinnin ja viihtyvyyden parantaminen	<p>Monipuoliset harrastusmahdollisuudet</p> <p>Koulutus ja työvoimapalveluiden kehittäminen</p> <p>Asukkaiden vaikutusmahdollisuuksien lisääminen</p> <p>Nuorten aikuisten mielen hyvinvoinnin tukeminen ja päihteiden käytön vähentäminen</p>	<p>Muuttotappio/-voitto –mittari</p> <p>Nuorten sijoittuminen opiskeluun ja työelämään, koulutuksen ulkopuolelle jääneet (17-24 –vuotiaat (% osuus vastaavanikäisestä väestöstä)</p> <p>Nuorisotyön- ja etsivän nuorisotyön tilastot</p>	

LÄHTEET

<http://www.vimpeli.fi/Default.aspx?id=604719>

<http://www.alajarvi.fi/Suomeksi/Etusivu/Kuntainfo>

http://www.alajarvi.fi/Suomeksi/Etusivu/Kuntainfo/Kunta_lyhyesti

[file:///C:/Users/user/Downloads/Talousarvio%202015%20rahoituslaskelma_investoinnit_tilaustaulukot\(4\).pdf](file:///C:/Users/user/Downloads/Talousarvio%202015%20rahoituslaskelma_investoinnit_tilaustaulukot(4).pdf)

[file:///C:/Users/user/Downloads/Link%20\(5\).pdf](file:///C:/Users/user/Downloads/Link%20(5).pdf)

[file:///C:/Users/user/Downloads/Palvelurakenteet%202016-02-20%20\(1\).pdf](file:///C:/Users/user/Downloads/Palvelurakenteet%202016-02-20%20(1).pdf)

<http://www.stat.fi/tup/alue/kuntienavainluvut.html#?year=2016&active1=SSS>

[file:///C:/Users/user/Downloads/Mediatiedote%20%252e2%252e2016%20\(1\).pdf](file:///C:/Users/user/Downloads/Mediatiedote%20%252e2%252e2016%20(1).pdf)

<https://www.ely->

[keskus.fi/documents/10191/56011/EPO+ELY_ty%C3%B6llisyyskatsaus_10_2016.pdf/f6667875-c7e5-4f87-9d4a-c58421bffcce](https://www.ely-keskus.fi/documents/10191/56011/EPO+ELY_ty%C3%B6llisyyskatsaus_10_2016.pdf/f6667875-c7e5-4f87-9d4a-c58421bffcce)

<https://www.sotkanet.fi/sotkanet/fi/taulukko/?indicator=szYKAAA=®ion=M7I28wQA&year=sy4rAwA=&gender=t&abs=f&color=f>